



# Architecture

## Imperial Hotel

Tokió, Japán





© Ayuko Yonezu

## Imperial Hotel

Amikor 1923-ban megnyitották Frank Lloyd Wright legendás Imperial Hoteljét, ez jelezte, hogy Japán is elfoglalta helyét a modern nemzetek sorában.

Az épület hamarosan Tokió leghíresebb látványossága lett, története pedig nem kevésbé színes és drámai, mint az országé, amelyben áll. Végül 1968-ban lebontották, azonban a jellegzetes főbejáratot és az előcsarnok szárnyát a lebontás után újra felépítették Nagojában, a Meiji Mura Museum területén.



© Alamy.com



# Helye az építészet történetében

Az eredeti Imperial Hotel egy háromszintes, Viktoriánus stílusú, fa építmény volt a Császári palotából kiinduló sugárút szemközti oldalán. Átadásakor, 1890-ben ez volt az egyetlen európai stílusú szálloda az egész országban. 1915-re a szálloda már nem volt képes befogadni az egyre nagyobb létszámú látogatót, és elhatározták, hogy a korszerűtlenné vált épület helyén egy új, modern szállodát hoznak létre.

Olyan nyugati építésszt keresve, aki képes áthidalni a Kelet és Nyugat közötti kulturális szakadékot, a szálloda tulajdonosai Frank Lloyd Wrightot bízták meg az új Imperial Hotel megtervezésével és felépítésével. Wright sok szempontból, tökéletes választás volt erre a feladatra. Hosszú ideje csodálójává vált már a japán kultúrának, különösen az országban tett első látogatása, 1905 után, és a japán metszetek mohó gyűjtőjévé vált.

Wright örömmel töltött el sok időt Tokióban 1916 és 1922 között, olyan projekten dolgozva, amely időről időre lekötötte figyelmét. Kezdetől fogva az a cél vezérelte, hogy olyan épületet tervezzen, amely sokak számára vonzó lehet, ugyanakkor őszinte tiszteletet mutat a japán kultúra iránt is.

A 250 szobás szállodát úgy tervezték, hogy alakja megközelítően saját logójának alapját formázza, a vendégszobáknak helyet adó szárnyak a „H” betűt adják, míg a nyilvános terek egy kisebb, de magasabb központi szárnyba kerültek, amely „I” alakú, és átmetszi a „H” közepét. Az elképzelt konstrukció vizuális hatása egyszerre káprázatos és drámai.

## A tervezés és építés folyamata

Wright az Imperial Hotel tervein 18 – 20 japán műszaki rajzolóval dolgozott, rajta kívül az egyetlen külföldi Paul Mueller volt, egy tapasztalt chicagói építész.

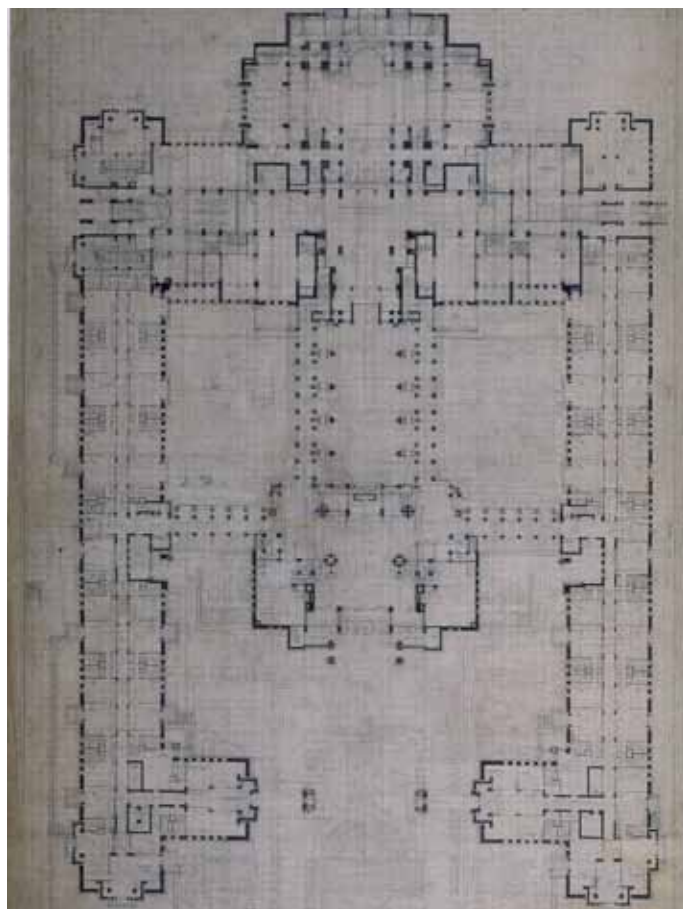
A tervezési és építési folyamat kezdeti szakaszában az adott leginkább okot az aggodalomra, hogy az épületet hogyan óvják meg a területen gyakran előforduló földrengésektől. Wright megfigyelte, hogy a japán építésszek, a természeti katasztrófák évszázados tapasztalatai alapján, mindig „kevés súllyal nehezdednek a talajra”.

A 2,4 m vastag felszíni humuszos talajréteg alatti hordalékos talaj, melynek vastagsága 18–21 m között volt, lehetetlenné tette a hagyományos alapozáshoz szükséges merevség elérését. Inkább arra gondolt, hogy sekély, széles alapozással mintegy úsztatja az épületet a puha talajon. Ez lehetővé tenné, hogy – Wright szavaival – „egyensúlyozzon, mint a tálca egy pincér ujjai hegyén”.

A földrengések miatti fenyegetettség elleni küzdelem további tervezési jellemzői közé tartoztak a konzolosan kialakított födémek és teraszok, azért, hogy ezek adjanak extra támaszt, a szeizmikus osztóházak, 20 méterenként elhelyezve az épület hosszában, az elvékonyodó falak, amelyek az alsóbb szinteken vastagabbak, továbbá a lágy ívek következetes használata, amelyek inkább képesek ellenállni a törésnek.

A felhasznált legfontosabb építőanyag az öntött vasbeton és a téglá, a lágy, vulkanikus oya-kő pedig a díszes, ornamentális faragás és dekoráció sokoldalú megmintázását teszi lehetővé. Wrihtra különösen mély benyomást tett a japán kőfaragók szaktudása – olyannyira, hogy számos eredeti dekorációs elképzelését módosította, hogy a lehető legnagyobb mértékben használhassa fel tehetségüket.

A bútortat gyönyörű volt. A bútorokat kifejezetten az üdögélésre szánt területek és az éttermek számára tervezték. Pávákat és más szövevényes mintákat ábrázoló oya-kő faragványok díszítették a falakat; a mennyezetet kézzel festették, vagy arany levelekkel ékesítették a falfelületek külső és belső oldalán egyaránt. Több mint száz, külön erre a célra tervezett absztrakt, geometriai mintázatú szőnyeget tervezett Wright, hogy azokat könnyen meg lehessen szőni Kínában.



Felül: A Frank Lloyd Wright Alapítvány hozzájárulásával / Alul: © Frank Lloyd Wright Alapítvány

Az új Imperial Hotelt 1923. szeptember 1-én nyitották meg. Ugyanazon a napon erős földrengés rázza meg Tokiót és környékét.

Wright ekkor Los Angelesben tartózkodott, és tíz hosszú napba telt, amíg az egymásnak ellentmondó jelentések után megerősítették, hogy a hotel még áll. Valójában, Wright egyedi tervezési megoldásainak köszönhetően, ez volt a földrengést túlélő kevés épületek egyike.

A Frank Lloyd Wright Alapítvány hozzájárulásával



# Az építésről

Frank Lloyd Wright, aki kétségtelenül Amerika legnagyobb építész, és a világ legtehetségesebbjei közé tartozik, szinte kimeríthetetlen energiájú ember volt. Több mint 74 évet átfogó karrierje során több mint 900 tervet alkotott – köztük házakat, irodákat, templomokat, iskolákat, könyvtárakat, hidakat, múzeumokat és sok más, különféle épületet. Ezekből összesen több mint 500 meg is valósult. Ezek közül az épületek közül még több mint 400 ma is áll.

Wright kreatív elméje nem korlátozódott az építészetre. Tervezett bútorokat, szöveteket, művészi üvegmunkákat, lámpákat, étkészletet, ezüstneműt, ágyneműt és grafikai műveket. Ezen túlmenően termékeny író, pedagógus és filozófus is volt. Húsz könyv és számtalan cikk szerzője, és tanított szerte az Egyesült Államokban és Európában.

Wright 1867-ben született, egy kis vidéki mezővárosban, a Wisconsin állambeli Richard Center-ben, éppen két évvel az Amerikai Polgárháború befejezése után, és 91 éves korában, 1959-ben hunyt el. Bár vannak bizonyítékai annak, hogy Wright járt középiskolába és a Wisconsin-Madison egyetemre is, de annak nincs nyoma, hogy bármelyikben diplomát is szerzett volna. Wright Chicagóba költözött 1887-ben, és az 1890-es évek elején már vezető rajzoló volt az Adler & Sullivan építész cégnél.

Wrightot mint építész és művész általában érdekelte és inspirálta a Távol-Kelet, de Japán különösen. Végül hat épületet tervezett meg és épített fel ebben az országban, ezek közül a leghíresebb az Imperial Hotel.

Wrightot ragyogó építészként ismerték el kollégái, és a mai napig nagyra becsülik. Egyetlen más építész sem használta ki jobban az adott helyzetet és környezetet. Nincs még egy építész, aki annyira dicsérné a „menedék” érzését, mint ahogy Frank Lloyd Wright tette. Híres mondása is erre utal: „Egy épület nem csak egy hely, ahol vagyunk. Ez egy létezőmód.”



OBMA © F. L. Wright Foundation

## Az épület napjainkban



1968-ra a Wright által tervezett Imperial Hotel több földrengést élt túl, közben növekedett Japán népessége, fokozódott a környezetszennyezés, amely kikezdte ennek a mesterműnek a szövevényes oya-kő faragványait és más dekoratív elemeit. Szállóvendégek ezrei töltöttek el itt éjszakákat, látogattak el ide, vagy vettek részt a szálloda által szervezett nagyszerű rendezvényeken.

A vezetőség meghozott egy rendkívül nehéz és vitatott döntést arról, hogy lebontatja ezt a jelképpé vált japán nevezetességet, hogy helyet adjon egy újabb és nagyobb, sokemeletes épületnek. A főbejáratot és az előcsarnok szárnyat azonban gondosan szétszedték és újra felépítették a Meiji Mura Museum területén, ezért ma is látható Japánban, Nagojában.



# Tények és adatok az Imperial Hotelről

Helyszín: ..... Eredetileg Tokió, Japán  
Építész: ..... Frank Lloyd Wright  
Dátum: ..... 1916-1923  
Az építmény típusa: ..... Hotel: 250 szoba, 5 bálterem, 10 díszterem  
Anyagai: ..... Vasbeton és téglá  
Eredeti költség: ..... Mintegy 6 millió jen  
Területe: ..... 34 765 m<sup>2</sup>



© Frank Lloyd Wright Foundation

## Tények és idézetek



*Wright azt várta, hogy a szálloda kis mélységű alapozása lehetővé teszi, hogy az alap „egyensúlyozzon, mint a tálca egy pincér ujjai hegyén”*

© Frank Lloyd Wright



A 1923. szeptember 1-i Nagy Kanto földrengés volt az addig regisztrált legnagyobb erejű földrengés. Az erősségi skálán 7,9 fokozatú volt.

© Wikipedia.org



Wright egy sekély medencét is tervezett az előcsarnok előtti helyre, amely vízvételi helyet jelenthet a földrengés után gyakran előforduló tűzvihar elleni küzdelem esetén.

© Christophe Richard



A hagyományosan nehéz tetőcserepek helyett, amelyekből sokszor veszélyes törmelék válik földrengéskor, Wright könnyűsúlyú réz tetőt választott.

© Christophe Richard



Az épület peremének szélé fölött végigfutó vörösréz esővízcsatornák gondoskodnak arról, hogy az esővíz rafinált mintázatú rácsozatokon keresztül folyjon le.

*A Frank Lloyd Wright Alapítvány hozzájárulásával*



Mintegy 600 mesterember dolgozott folyamatosan az építés hét évéből négy éven keresztül.

*A Frank Lloyd Wright Alapítvány hozzájárulásával*

# Egy művész szavai

LEGO építésként hármast tűztem ki magam elé, amikor ezt a modellt terveztem: híven visszaadni Frank Lloyd Wright zsenialitását, tisztelni és kihangsúlyozni az épület japán jellegét, és olyan érdekes modellt alkotni, amely elhelyezhető a LEGO Architecture sorozatban megjelent más Frank Lloyd Wright készletek mellett.

A feladat első lépése annak eldöntése volt, hogy a LEGO az egész hotelt jelenítse-e meg, vagy csak az előcsarnokot, amelyet szétszedtek, és újra felépítettek a Meiji Mura szabadtéri, építészeti múzeumban. Az épületnek ez a része nagyszerű alkalmat kínált törekvéseim megvalósítására.

Ez az előcsarnok viszonylag kis méretű, de gazdagon díszített, tehát a következő feladat az volt, hogyan lehet átültetni az eredeti építészeti elemekből a lehető legtöbbet, ugyanakkor megtartani kicsinek a LEGO modell befoglaló méreteit. A kiindulási pont a munkaigényes keresztmetszet lett, számos különböző szintjével, párosítva a megemelt oldalszárnyal és annak ablakaival.

Végül, az egész modell harmóniáját különféle LEGO technikákkal lehetett elérni, többek között az eltolással, a ferde konstrukcióval, és a SNOT (Studs Not On Top - Nincs Felül Bütyök) technika felhasználásával, továbbá a LEGO tartólapok alkalmazásával, a fénykard pengékkel mint vízszintes hangsúlyozó elemekkel. ”

Az Imperial Hotel modell a LEGO tervezői csapatával szorosan együttműködve készült. Ők a LEGO építési szempontjai szerint tekintettek a modellre, és gondoskodtak arról, hogy az építési folyamat áttekinthető és logikus legyen, és pozitív élményt szerezzen építőjének.



## A „Méretarányos modell” termékcsalád – LEGO Architecture az 1960-as években

A mai LEGO Architecture termékcsalád története az 1960-as évek elejére vezethető vissza, amikor a LEGO építőelemek népszerűsége folyamatosan növekedett. A vállalat későbbi tulajdonosa, Godtfred Kirk Christiansen lehetőséget keresett a LEGO rendszer további bővítésére, és felkérte tervezőit, hogy hozzanak létre olyan további elemeket, amelyek új dimenziót jelentenek a LEGO építés számára.

A válaszuk legalább annyira egyszerű volt, mint forradalmi: öt elem, ami illeszkedett a meglévő elemekhez, de magasságban azoknak mindössze a harmadát tették ki. Ezek az új „építőlapok” lehetővé tették a korábbiaknál részletesebb modellek kialakítását.

Ez a nagyobb LEGO rugalmasság úgy tűnik, illeszkedett a kor szelleméhez, amikor a modernista építészek újrafogalmazták a házak külső megjelenését, és az emberek aktív részt vállaltak álmaik otthonának megtervezésében. Ezeknek az irányzatoknak a hatására 1962 elején megszületett a LEGO „Méretarányos modell”.

## Hivatkozások

<http://www.franklloydwright.org>

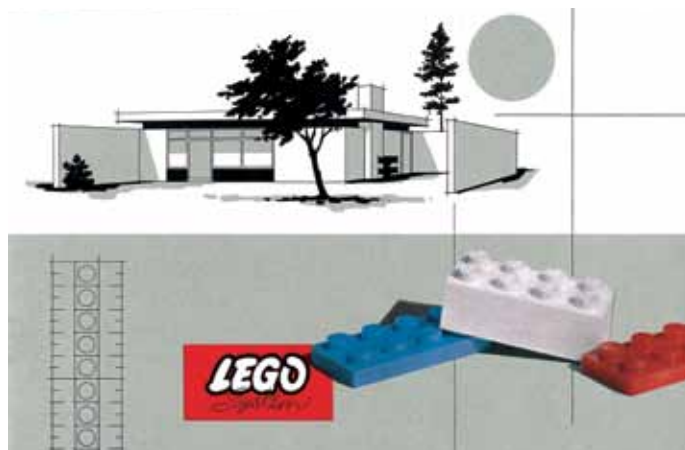
<http://designmuseum.org>

<http://wikipedia.org>

A név közvetlen kapcsolatot jelentett az építészek és mérnökök munkáihoz, és mindenki azt remélte, hogy ők is és mások is méretarányosan megépítik a projektjeiket LEGO építőelemekkel.

A mai LEGO Architecture-höz hasonlóan az eredeti készleteket úgy tervezték, hogy mások legyenek, mint a szokásos, ragyogóra színezett LEGO dobozok, és inspirációként még egy „Építőkönyvet” is tartalmaztak.

Bár az öt elem szerves része maradt a mai LEGO építőrendszernek, a „Méretarányos modell” gyártása 1965-ben megszűnt. Több mint 40 évnek kellett eltelnie, hogy az elveket felelevenítsék a ma ismert LEGO Architecture sorozatban.



Vevőszolgálat  
Kundenservice  
Service Consommateurs  
Servicio Al Consumidor  
[www.lego.com/service](http://www.lego.com/service) vagy telefonon:  
00800 5346 5555 :   
1-800-422-5346 : 